

新年への思い

2011年については、やはり、東日本大震災、原発放射能汚染という大災害が脳裡に残る。身をもって体験しないと災害の実際は解らないと思うが、東海地方への来たる災害に備えることは重要だ。

2012年が良い年であること、また、東北の復興を祈らずにはおられない。

院長 小川 洋史



写真：二見浦（撮影：小川 洋史）



肺炎?!

貴方の咳は本当に風邪ですか?

新生会第一病院 腎臓内科部長 漸井 美穂

今年は、暖冬か?大雪か?四季折々の美しさが自慢の日本、季節の挨拶が変わりつつあります。そして、インフルエンザの流行情報が芸能界ニュースとともに語られます。

皆さんは覚えていますか?“流行性感冒”と言われていた時代、人々は高熱をだすものの大抵の子どもたちは3日も寝ていれば、まだ寝ていなさいという母の声を背に、鼻水をすすりながら外へ飛び出していったものです。

さて、この時期になると、外来にいられた近隣の奥様は、“先生、風邪ひいちゃったわ、風邪薬下さい。私はいつも病院に来るのよ、市販の薬は飲んだことないわ!”

あらら～? ホントに風邪ですか?その咳はいつから続いていますか?
寝しなに出る咳、朝方から出る咳、1週間以上続く咳、咳といっても色々です。
鼻水は?痰は?下痢は?熱は?“…熱?無いわよ、測ってないけど…”



さてはて、困ったものです。皆さん、自分の症状を正しく伝えられる事が、本当の早期発見、早期治療です。皆さんが言われるのは、“かぜ症候群”です。急に難しい名前になりました。しかし、これこそが皆さんがよくご存知の“かぜ”です。風邪に特効薬はありません。風邪薬を飲んで、熱がないからとお仕事に行ってしまうことはありません。治療は、ゆっくり休み、水分補給をすることです。風邪薬もくれないケチな医者と言われたくないので、つつい色々なお薬を処方してしまいがちですが、貴方にとって、一番の治療は貴方の免疫力を最大に活かす事です。

しかし、かぜ症候群⇒急性気管支炎⇒急性肺炎と徐々に悪化する人もいます。またあるいは、いきなり肺炎を起こしてしまう人もあり、肺炎はその発症の仕方や症状も様々です。今や、肺炎は世界中で人々の注目を浴びる病気となってきました。何と言っても、肺炎は日本人の死亡原因の第4位です。

けんこう百花71号

新生会
情報誌

#IOSPY

#IOSPY #IOSPY #IOSPY #IOSPY #IOSPY #IOSPY #IOSPY

昔のお医者さんは偉大でした。聴診器1本で診断できました。しかし、色々な肺炎が知られている現在では、やはり肺炎の診断には胸部レントゲンや胸部CTは必要です。胸部レントゲンの放射線被爆量は0.07ミリシーベルトですが、もし、これで貴方の病気が見つけれ、治療が受けられるのであれば決して多くない量です。しかし、不必要に受ける必要はありません。つまり胸部レントゲンを撮らない医者は怠け者ではありません。貴方にとって、この検査は必要か、この薬は必要か、それを考えるのが私たち医師の仕事です。

“先生、黄色い痰と咳が1週間も続いていて夜よく眠れません。
市販の風邪薬を飲んでいますが、微熱が続いています”
これは大変、肺炎かもしれません。早く、外来を受診して下さい。マスクは忘れずに!

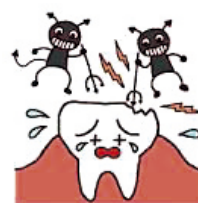
口腔ケア(お口の手入れ)

新生会第一病院 病棟看護師 主任 今福 節子

なぜ口腔ケア(お口の中の手入れ)が必要なの?

口腔内には多くの細菌が存在します。口腔内を清潔にしないと歯垢が形成され、細菌数が増加します。そして口腔に関する病気の代表である虫歯や歯周病になっていきます。歯周病が進行すると歯を失うことにつながり、十分な食事が摂取できず、栄養不足になることがあります。

また、口腔内の細菌が肺に流れ込み、誤嚥性肺炎を起こす可能性があります。口腔内の病気の予防、全身の健康状態の維持・改善や肺炎の予防のため、日頃から口腔内を清潔に保持することが重要となります。



歯磨き

歯ブラシの選び方

- ・ヘッドは小さく、毛先と柄はストレートを選ぶ
- ・硬さは普通～軟らかめを選ぶ

正しい歯ブラシの持ち方

- ・毛筆やお箸、鉛筆を握るイメージで軽く握る

歯磨きのポイント

- ・1～2本ずつ小刻みに磨く

歯磨きの時間

- ・食後と就寝前に磨く
- ・歯垢は24～48時間で形成されるため、一日一回は丁寧に磨く
- ・就寝前は特に時間をかけて磨く

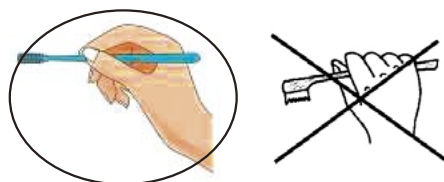
歯ブラシの交換時期

- ・毛先が開いてきたら交換する。また開いてなくても毛先が磨耗しているため1ヶ月毎に交換する

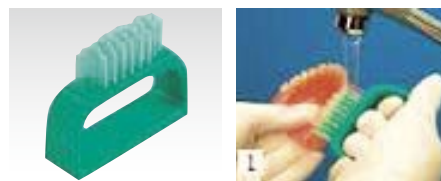
入れ歯(義歯)の手入れ

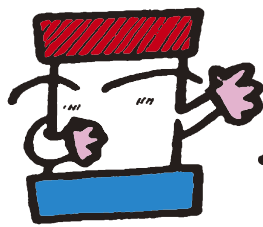
- ・専用ブラシで目に見える汚れを落とす
- ・自分の歯がある人はブクブクうがいをしてから歯を磨く
- ・夜間は入れ歯を外し、水の入った容器に保管する(乾燥するとゆがみやひびの原因になる)
- ・ブラシだけでは、歯垢が十分取れないため、入れ歯洗浄剤を使用する

《正しい歯ブラシの持ち方》



《専用ブラシ》





透析がから版



糖尿病を持つ透析患者の

フットケア

外来・手術室 主任 糖尿病療養指導士 佐久間 恵巳

糖尿病を持つ透析患者は閉塞性動脈硬化症(ASO)を発生しやすく、神経障害、循環障害から足病変を起こしやすいといわれています。足病変には、靴擦れ、ウオノメ、胼胝(タコ)、ひび割れ、潰瘍などの他、爪の変形や異常などがあります。まずは、自分の足に関心を持つことが大切です。足を見て触れるなど、日頃から足を見る習慣を持ち、早期発見と毎日のケアが重要となります。

<フットケア外来の現状>

2010年1月より、新生会第一病院では、専門的なフットケア研修を終了した看護師2名が行っています。



フットケアで使用する物品

<フットケアの内容>

- *足の観察 *足浴
- *爪の手入れ
- *足マッサージ *足病変の説明
- *足に関する日常生活の注意
(保清・保湿・靴の選び方など)
- *簡易的検査
(モノフィラメント・ABI・音叉・アキレス腱反射)
- *角質の除去
- *胼胝(タコ)処置

<フットケア外来日時>

火曜・木曜・金曜 午後
予約枠 2枠/日
15:00~16:30
(約45分/人)

フットケア外来を継続的に受診した糖尿病透析患者の状況

| | 足の状態 | | | | | | 初回時のケア・指導 | | | | | |
|---|------|----|-----|-----|-----|-------|-----------|----|-----|------|----|------|
| | 乾燥 | 冷感 | シビレ | 角質化 | 異常爪 | 悪色の痛み | 観察 | 足浴 | 爪きり | 検査簡易 | サシ | 日常生活 |
| A | ● | ● | | ● | ● | ● | ● | ● | ● | ● | ● | |
| B | ● | ● | ● | ● | ● | ● | ● | ● | ● | ● | | |
| C | ● | ● | | | | | ● | | ● | ● | | ● |
| D | ● | | ● | ● | ● | | ● | ● | ● | | | |
| E | ● | ● | ● | ● | ● | ● | ● | ● | ● | | | |
| F | ● | ● | ● | | ● | ● | ● | ● | ● | ● | ● | ● |
| 計 | 6 | 5 | 4 | 4 | 5 | 3 | | | | | | |

当院の糖尿病外来に通院する透析患者さんのフットケアを行って、患者さんのほとんどが、乾燥・冷感・シビレ・角質化・白癬・爪の肥厚・陥入爪などのトラブルがありました。視力低下から自分や家族ではケアが出来ないことが多く、フットケア外来では、そんな患者の足のケアの実施・指導を行っています。

足は第二の心臓。自分の足に関心を持ち、足を大切にしてください。出来ない方はお手伝いします。(橋本)



フットケアは患者さんからとても好評です。是非、多くの患者さんに足の大切さを知って欲しいです。(佐久間)

トピックス 在宅血液透析が紹介される!!

新生会第一病院は1972年から在宅血液透析に取り組んでいます。2011年10月18日の中日新聞と12月1日テレビ愛知“3時のつぼ”で在宅血液透析が紹介されました。

第16回 新生会オープンセミナーのご案内

「高齢者の生活と健康管理」 日時:2012年2月4日(土) 13:30~15:30

「肺炎の予防」 新生会第一病院 腎臓内科部長 瀬井 美穂
 「誤嚥^{ごえん}予防、口腔ケア」 新生会第一病院 病棟看護師 清水 三幸



肺炎にかかる患者の90%以上が65歳の高齢者です。中でも特に気をつけなければならないのが、「誤嚥^{ごえん}」による肺炎です。高齢者の健康管理において、切っても切れない肺炎の予防の重要性とその方法を学びませんか？

場所:新生会第一病院 集会室
 お問い合わせ:052-832-8411 (オープンセミナー担当者 土井内・諸井・上江洲)

活動報告 ~接遇講習会を開催しました~

テーマ「患者・医療者間のコミュニケーション~アサーティブな自己表現をしよう~」

開催日:2011年10月3日

講師:中外製薬株式会社 石川禎子先生

患者満足度調査、職員の接遇自己チェックの結果を元に接遇講習会を開催しました。コミュニケーションスキルの向上を目的とした



(接遇担当者 桐生・清水・樋口)

アサーティブな(自分も相手も尊重する)自己表現の必要性について学びました。今後の接遇の向上につなげていきたいと思ひます。

医師のご紹介

当院に新しく入職された医師を紹介します



土曜日シャント外来
小川 邦泰

岡崎市の透析病院から転任してきました。シャントトラブルを主にお役に立ちたいと思っています。

8月1日から、シャント外科に勤務することになりました。よろしくお願ひいたします。



火曜日シャント外来
渡邊 出

腎臓内科
酒井 京子

7月より、内科に勤務することとなりました。よろしくお願ひいたします。

新生会第一病院 一般外来診療体制表

| | | 月曜日 | 火曜日 | 水曜日 | 木曜日 | 金曜日 | 土曜日 |
|------------|----|-----|-----|-----|-----|-----|-----|
| 一般内科 | 午前 | ○ | ○ | | ○ | ○ | ○ |
| 腎臓内科 | | ○ | ○ | | ○ | ○ | ○ |
| リウマチ科/整形外科 | | ○ | ○ | | ○ | | ○ |
| リウマチ科/整形外科 | 午後 | | ○ | | | | |
| 糖尿病内科/内分泌科 | | | ○ | | ○ | ○ | |
| リハビリテーション科 | | ※ | ○ | ○ | ○ | ○ | ○ |

診療時間:

午前 9:00 ~ 12:00 (受付時間 8:30 ~ 11:30) / 午後 13:30 ~ 16:30 (受付時間 13:00 ~ 16:00)
 (曜日、科により診療時間に変動あり)

◎糖尿病内科の日に、糖尿病栄養外来、糖尿病看護外来実施
 ◎リウマチ相談窓口あり

※リハビリ実施時間:

午前 9:00 ~ 12:00 / 午後 13:00 ~ 16:00

人工透析内科、透析ベッド 46 床、午前の部、午後の部あり

新生会第一病院

住所 〒467-8633 名古屋市瑞穂区玉水町1-3-2

電話 (052)832-8411 FAX (052)832-9063

ホームページ <http://www.hospny-shinseikai.org>

※当院外来では、予約制を実施しております。(初診の患者様、急変した再診の患者様、又、再診の方でも急に受診日を変更したい場合は、予約がなくても受付けますので来院ください)

